

## RIZ: la tendance baissière des cours mondiaux devrait se poursuivre

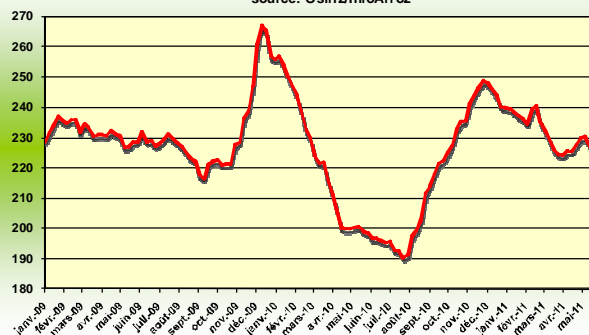
### Tendances du marché

En mai, les **cours mondiaux** ont eu tendance à décliner mais seulement à partir du milieu du mois. Outre les disponibilités d'exportation de la Thaïlande et du Vietnam – les principaux exportateurs mondiaux, l'annonce du retour de la Birmanie sur le marché d'exportation et l'offre abondante des pays du Mercosur, tirent les prix vers le bas. Ces disponibilités d'exportation, largement excédentaires, devraient continuer à peser lourd sur les marchés mondiaux durant la deuxième moitié de l'année, en particulier pour les riz de basse qualité et les riz étuvés. La demande mondiale pourrait, pour sa part, rester stable en raison des perspectives d'un accroissement de la production mondiale y compris dans les pays importateurs du Sud-est asiatique et d'Afrique subsaharienne. Les Philippines et le Nigeria ont d'ailleurs annoncé qu'ils comptaient réduire significativement leurs importations dans les mois et années à venir.

En mai, l'indice *OSIRIZ/InfoArroz* (IPO) a légèrement progressé de 1,6 points à 227,4 points (base 100=janvier 2000) contre 225,7 en avril. Début juin, l'indice IPO s'orientait à la baisse à 224 points.

### Indice des prix mondiaux OSIRIZ/InfoArroz

base 100 = janvier 2000  
source: Osiriz/InfoArroz



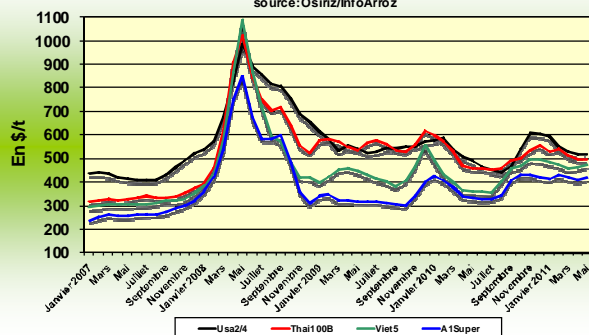
### INDICE OSIRIZ (IPO base 100 = janvier 2000) & PRIX A L'EXPORTATION (en US\$/t FOB – source: OSIRIZ)

	IPO	Usa2/4	Thai100B	Thai5	Thai Parb	Inde5	Viet5	Thai25	Viet25	Pak25	A1Super
<b>2009</b>	<b>231,9</b>	<b>553</b>	<b>564</b>	<b>540</b>	-	-	<b>435</b>	<b>456</b>	<b>368</b>	<b>352</b>	<b>327</b>
<b>2010</b>	<b>220,1</b>	<b>523</b>	<b>506</b>	<b>481</b>	<b>517</b>	-	<b>420</b>	<b>439</b>	<b>387</b>	<b>370</b>	<b>380</b>
<b>2011*</b>	<b>230,2</b>	<b>544</b>	<b>515</b>	<b>500</b>	<b>519</b>	-	<b>470</b>	<b>456</b>	<b>435</b>	<b>429</b>	<b>416</b>
<b>OCT – DEC</b>	<b>238,0</b>	<b>587</b>	<b>531</b>	<b>512</b>	<b>540</b>	-	<b>485</b>	<b>472</b>	<b>448</b>	<b>415</b>	<b>428</b>
<b>JAN – MAR</b>	<b>233,5</b>	<b>562</b>	<b>528</b>	<b>512</b>	<b>528</b>	-	<b>471</b>	<b>462</b>	<b>437</b>	<b>426</b>	<b>418</b>
<b>AVRIL</b>	<b>225,7</b>	516	498	483	506	-	461	446	426	439	408
<b>MAI</b>	<b>227,4</b>	<b>520</b>	<b>496</b>	<b>481</b>	<b>506</b>	-	<b>473</b>	<b>449</b>	<b>438</b>	<b>429</b>	<b>416</b>
	02-mai-11	<b>229,8</b>	515	505	490	515	-	480	455	440	420
	09-mai-11	<b>230,4</b>	515	505	490	515	-	485	455	445	425
	16-mai-11	<b>227,3</b>	520	495	480	505	-	475	450	440	415
	23-mai-11	<b>225,4</b>	525	490	475	500	-	465	445	435	410
	30-mai-11	<b>223,8</b>	525	485	470	495	-	460	440	430	410

Source : Osiriz/InfoArroz, \*janvier-avril

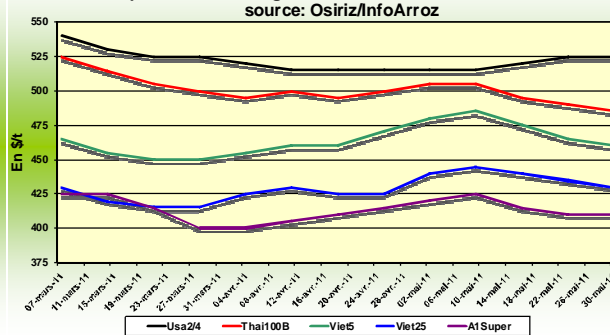
### Prix mondiaux mensuels du riz

prix US\$ Fob Bangkok, Houston et Ho Chi Minh Ville  
source: Osiriz/InfoArroz



### Prix mondiaux hebdomadaires du riz

prix US\$ Fob Bangkok, Houston et Ho Chi Minh Ville  
source: Osiriz/InfoArroz

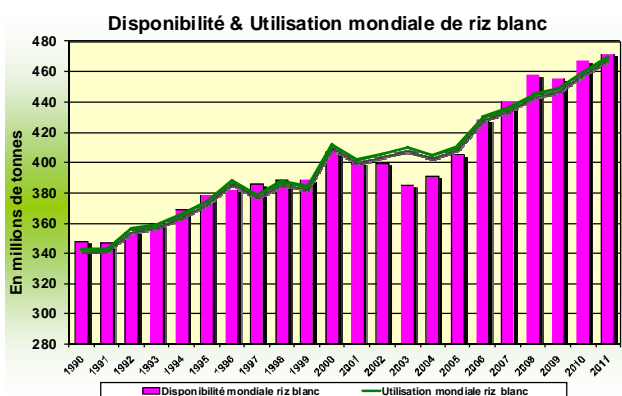
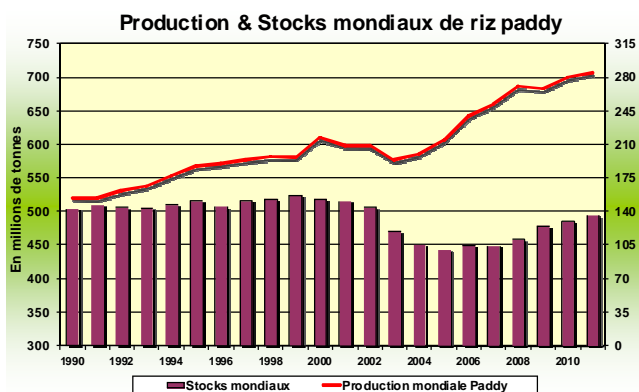


### Production et échanges mondiaux

Selon la FAO, la **production mondiale** en 2010/2011 devrait atteindre un volume record de 700 millions de tonnes (466Mt en équivalent blanchi) contre 683Mt de riz paddy en 2009, soit une progression de 2,5%. Les récoltes se sont améliorées dans la plupart des régions du monde, grâce notamment à une extension des surfaces rizicoles qui avoisineraient les 162Mha. L'essentiel des gains serait attribué aux pays asiatiques, à commencer par la Chine, l'Inde, l'Indonésie et le Bangladesh, les principaux producteurs mondiaux. Ces pays totalisent à eux seuls les deux tiers de la production mondiale. Les projections préliminaires pour la campagne 2011/2012 indiquent une nouvelle augmentation de la production, de 3%, à 720Mt (480 Mt en équivalent blanchi).

En 2010, le **commerce mondial** a progressé de 6% à 31,4Mt contre 29,6Mt en 2009. En 2011, les flux commerciaux devraient rester relativement stables à 31,8Mt. Aussi, les disponibilités exportables des principaux exportateurs seraient largement suffisantes pour répondre à la demande mondiale.

Les **stocks mondiaux** de riz se finissant en 2010 ont progressé de 4,6% à 131,3Mt contre 125,5Mt en 2009. Ces réserves représentent 30% des besoins mondiaux. En 2011, les projections des stocks mondiaux ont été revues à la hausse une nouvelle fois devraient augmenter une nouvelle fois à 138,9Mt.



## Marché d'exportation

En **Thaïlande**, les cours sont restés fermes début mai et n'ont commencé à reculer qu'en milieu de mois. La demande est relativement plus faible et, surtout, la concurrence vietnamienne se fait plus agressive. La revalorisation du Dollar face au Bath a aussi contribué à la baisse des prix exprimés en dollar US. Au total, les exportations en mai ont baissé d'un tiers par rapport à avril, mais elles restent en forte hausse, de 50% environ, par rapport à l'année 2010 à la même époque. En 2011, les exportations totales pourraient dépasser une nouvelle fois les 10Mt. En mai, le Thaï 100%B a coté en moyenne 496\$/t Fob contre 498\$ en avril. Le Thaï étuvé est resté globalement stable à 506\$/t Fob. Les cours des brisures A1 Super ont en revanche mieux résisté gagnant 9 \$/t à 416\$/t contre 408\$ en avril.

Au **Vietnam**, les prix à l'exportation avaient aussi progressé début mai pour ensuite amorcer une baisse qui se poursuivait début juin. Le retour du concurrent birman et les excédents d'exportation, très abondants, devraient tirer davantage les prix vers le bas. Par ailleurs, les perspectives d'une bonne récolte Été-Automne indiquent que l'offre vietnamienne sera satisfaisante dans les mois à venir. Pour la première moitié de l'année, les exportations pourraient avoisiner les 4 Mt soit une progression de 10% par rapport à l'an dernier à la même époque. En mai, le Viet 5% a coté 473\$/t contre 461\$/t en avril. Le Viet 25% a progressé aussi à 438\$/t contre 426\$ auparavant.

Au **Pakistan**, les cours ont eu une baisse moyenne de 2% en un mois. Les bonnes conditions climatiques permettent d'espérer un retour au niveau normal de production. Aussi, les perspectives d'exportations ont été revues à la hausse. Celles-ci pourraient atteindre près de 3,5Mt, soit une baisse de 12% seulement par rapport à 2010. Le Pak 25% a coté 429\$/t contre 439\$/t en avril.

En **Inde**, malgré les perspectives d'une récolte record en 2011 à 100Mt, les autorités centrales maintiennent les limitations d'exportation de riz non parfumé. L'Etat d'Andhra Pradesh, au Sud-est du pays, a cependant annoncé qu'il comptait libérer les exportations, mais durant une période de deux mois seulement. Les ventes externes de riz Basmati en revanche ont pas de restrictions et devraient progresser en raison de la demande soutenue du Moyen Orient.

Aux **Etats-Unis**, les cours à l'exportation sont restés plutôt fermes. En 2011, les surfaces ensemencées seraient en recul en raison de mauvaises conditions climatiques et des prix peu rémunérateurs. Cette baisse devrait contribuer à un raffermissement des cours dans les mois à venir. A la bourse de Chicago, les prix à terme se sont finalement récupérés fin mai retrouvant ainsi leur niveau de début du mois. En mai, le prix indicatif du riz Long Grain 2/4 a coté 520\$/t contre 516\$/t en avril.

Dans le **Mercosur**, les prix à l'exportation restent orientés à la baisse. Les pays de la région auront cette année des récoltes record, et les excédents exportables sont aussi très importants. Aussi, les politiques commerciales, notamment au Brésil, visent à mettre place des instruments de soutien aux exportations.

En **Afrique**, la relance de la production rizicole tend à stabiliser les importations. Certains pays, et non les moindres tels que le Nigeria et le Sénégal envisagent de réduire de manière très significative leurs importations, même s'ils sont encore loin d'atteindre leur auto-approvisionnement. Rappelons que l'Afrique Subsaharienne représente le principal pôle d'importation avec près d'un tiers des importations mondiales.

En Millions de tonnes	Production (équ. riz blanc)		Exportations		Stocks
	2009	2010	2010	2011p	2010
<b>Monde</b>	455,4	466,0	31,4	31,8	132,3
<b>Chine</b>	134,0	136,6	0,6	0,8	70,7
<b>Inde</b>	91,1	99,1	2,0	2,3	19,0
<b>Indonésie</b>	43,2	44,2	0,1	-	5,9
<b>Vietnam</b>	26,0	26,7	6,9	7,1	3,3
<b>Thaïlande</b>	21,9	21,4	9,1	10,0	5,5
<b>Brésil</b>	8,6	8,0	0,4	0,6	2,0
<b>USA</b>	6,9	7,6	3,8	3,4	1,2
<b>Pakistan</b>	6,8	4,7	4,0	3,5	0,7

Sources: FAO & USDA, Mai 2011

Patricio Méndez del Villar, 3 Juin 2011  
[patricio.mendez@cirad.fr](mailto:patricio.mendez@cirad.fr)

### Osiriz – Rapport mensuel du marché mondial du riz Mayo 2011 - n. 87

La note de conjoncture est réalisée par Patricio Méndez del Villar, chercheur du Centre de Coopération Internationale en Recherche Agronomique pour le Développement, CIRAD/France ([www.cirad.fr](http://www.cirad.fr)). Cette note est diffusée en quatre langues: Français (Osiriz), Espagnol (InfoArroz), Anglais (InterRice) et Portugais (InterArroz) grâce à l'appui du projet InfoComm de la Conférence des Nations Unies sur le Commerce et le Développement (CNUCED, [www.unctad.org/infocomm](http://www.unctad.org/infocomm)). Natural Consultoria & Comunicação (Brésil) collabore en partenariat à la diffusion de ces informations. Les différentes versions sont aussi disponibles dans le website [www.infoarroz.org](http://www.infoarroz.org). Tous les droits réservés. Osiriz, InfoArroz, InterRice et InterArroz sont des marques déposées.